

2020년도 제1차 경찰공무원 채용시험 문제지

- 해 경 학 과 (순 정) -



성 명 :

응 시 번 호 :

응시자 유의사항

- ※ **해경학과 시험 과목 : 형법(03), 형사소송법(04),
해사영어(09), 항해술(11),
기관술(12), 해양경찰학개론(30)**
- ※ 시험이 시작되기 전까지 표지를 넘기지 마시오.

해 양 경 찰 청

형 법

1. 다음 중 유추해석금지의 원칙에 대한 설명으로 가장 옳지 않은 것은? (다툼이 있는 경우 판례에 의함)

- ① 수산물품질관리법령에 따라 ‘생산제품의 종류’란에 수산물원형동결(오징어)이라고 기재된 수산물 가공업(냉동·냉장업) 등록증을 받은 자가 수산물 처리동결(오징어) 제품을 가공한 행위를 수산물 가공업(냉동·냉장업)의 등록 없이 해당 영업을 한 경우로 볼 수 있다.
- ② 구(舊) 「농수산물의 원산지 표시에 관한 법률」 제6조 제1항 제1호에서 정한 ‘원산지를 혼동하게 할 우려가 있는 표시를 하는 행위’에 원산지 표시란에는 국내산으로 바르게 표시한 후 국내 유명 특산물의 생산지역명을 표시한 포장재를 사용한 행위가 포함된다.
- ③ 수산물의 표시·광고에서 ‘생물’은 포획 후 냉동하지 않은 채 살아 있거나 그에 준할 정도로 신선한 상태로 유통되는 수산물을 표현하는 용어로 ‘냉동’과 구별되는 개념으로 사용되고 있으므로, 냉동수산물 또는 냉동 후 해동한 수산물에 ‘생물’이라고 표시·광고하는 것은 수산물의 품질에 관하여 사실과 다른 표시·광고를 한 것으로 보아야 한다.
- ④ 구(舊) 선박안전기술공단이 「선박안전법」 제60조 제1항에 따라 해양수산부장관의 선박검사업무 등을 대행하는 경우, 선박검사증서 발급 업무를 수행하는 공단 임직원을 공문서의 작성 주체인 ‘공무원’으로 볼 수 없고 공단이 해양수산부장관을 대행하여 이사장 명의로 발급하는 선박검사증서가 공문서위조죄나 허위공문서작성죄에서의 ‘공문서’에 해당하지 않는다.

2. 다음 중 부작위범에 대한 설명으로 옳은 것은 모두 몇 개인가? (다툼이 있는 경우 판례에 의함)

- ㉠ 부작위범에 대한 교사·방조는 가능하지만, 부작위에 의한 교사·방조는 불가능하다.
- ㉡ 진정부작위범과 부진정부작위범의 구별에 관한 학설 중 실질설은 거동범에 대하여는 부진정부작위범이 성립할 여지가 없다고 보는 반면에, 형식설은 결과범은 물론 거동범에 대하여도 부진정부작위범이 성립할 수 있다고 본다.
- ㉢ 타인의 범죄행위를 인식하면서도 그것을 방지해야 할 직무상의 의무가 있는 자가 방지조치를 취하지 아니하여 타인의 실행행위를 용이하게 하는 경우에는 부작위에 의한 공동정범이 성립된다.
- ㉣ 자기의 아들이 바다에 빠져 허우적거리고 있음을 알고도 망나니 같은 아들에 대해서는 구조의무가 없다고 생각하고 구조하지 않은 경우를 환각범이라 한다.
- ㉤ 보증인의무를 구성요건요소로 이해하는 견해에 의하면 부진정부작위범의 구성요건해당성은 위법성을 징표하지 못하며, 구성요건해당성의 범위가 부당하게 확대될 우려가 있다.
- ㉥ 부진정부작위범은 부진정신분범에 해당한다.

- ① 1개 ② 2개 ③ 3개 ④ 4개

3. 다음 중 위법성의 인식에 대한 설명으로 가장 옳지 않은 것은?

- ① 엄격책임설과 제한적책임설은 위법성조각사유의 객관적 전제사실의 착오에 대한 법적 효과를 달리 본다는 점에서 차이가 있다.
- ② 甲은 야간에 악수를 청하는 이웃집 사람을 강도로 오인하고 방어할 생각으로 그를 때려 상해를 입혔으나, 오인에 정당한 이유가 없는 경우 법효과 제한적책임설보다 엄격책임설에 의할 때 죄책이 더 무겁다.
- ③ 엄격고의설과 제한적고의설은 위법성의 인식이 없을 경우 고의범의 성립을 배제한다는 점에서 같으나, 고의 인정을 위해 필요로 하는 위법성의 인식 정도를 달리 본다는 점에서 구별된다.
- ④ 제한적책임설은 ‘현재의 부당한 침해’라는 정당방위 상황이 객관적으로 존재하지 않음에도 불구하고 행위자는 존재하는 것으로 잘못 알고 방위행위를 한 경우, 이를 법률의 착오로 보고 ‘오인에 정당한 이유’가 있으면 책임이 조각된다고 본다.

4. 다음 중 죄수 및 경합에 관한 설명으로 가장 옳은 것은? (다툼이 있는 경우 판례에 의함)

- ① 甲이 A녀가 자동차에서 내릴 수 없는 상태에 있음을 이용하여 강간하려고 결의하고 자동차의 주행속도를 높여 A녀가 자동차에서 탈출하지 못하게 한 뒤 범행장소까지 A녀를 강제로 데려가 강간하려다 미수에 그친 경우 감금죄와 강간미수죄의 실체적 경합 관계에 있다.
- ② 타인 명의의 등기서류를 위조하여 등기관에게 제출함으로써 자신의 명의로 소유권이전등기를 마친 경우, 사문서위조죄, 위조사문서행사죄, 사기죄가 모두 성립하고, 그 중 위조사문서행사죄와 사기죄는 상상적 경합 관계에 있다.
- ③ 공무원이 직무관련자에게 제3자와 계약을 체결하도록 요구하여 계약 체결을 하게 한 행위가 제3자뇌물수수죄와 직권남용권리행사방해죄의 구성요건에 모두 해당하는 경우에는 제3자뇌물수수죄와 직권남용권리행사방해죄가 각각 성립하고 두 죄는 상상적 경합 관계에 있다.
- ④ 공무원이 취급하는 사건에 관하여 청탁 또는 알선을 할 의사와 능력이 없음에도 청탁 또는 알선을 한다고 기망하고 금품을 교부받은 경우에는 사기죄와 변호사법위반죄가 성립하고 두 죄는 실체적 경합 관계에 있다.

5. 다음 중 공범에 대한 설명으로 옳은 것은 모두 몇 개인가?

- ㉠ 제한적 정범개념에 의하면 교사·방조범에 대한 처벌규정은 가벌성을 확장한 형벌확장사유가 되며, 정범과 공범의 구별에 관한 주관설과 결합된다.
- ㉡ 확장적 정범개념에 의하면 정범과 공범의 구별은 원칙적으로 필요로 하지 않고, 단일정범개념으로 충분하다.
- ㉢ 단일정범개념에 대해서는 가벌성의 확대를 초래한다는 비판이 있다.
- ㉣ 제한적 정범개념에 의하면 공범규정은 형벌 제한사유가 된다.
- ㉤ 공범종속성설은 유력한 근거로 이른바 ‘기도된 교사’를 규정한 「형법」 제31조 제2항과 제3항을 든다.

- ① 1개 ② 2개 ③ 3개 ④ 4개

6. 다음 중 책임능력에 대한 설명으로 옳지 않은 것은 모두 몇 개인가? (다툼이 있는 경우 판례에 의함)

- ㉠ 도의적 책임론은 형사책임의 근거를 행위자의 자유의사에 좇으며, 가벌성 판단에서 행위보다 행위자에 중점을 두는 객관주의 책임론의 입장이다.
- ㉡ 사회적 책임론에 따르면, 책임의 근거는 행위자의 반사회적 성격에 있으므로 사회생활을 하고 있는 책임무능력자에 대하여도 사회방위를 위해 보안처분을 가하여야 한다. 이러한 의미에서 책임능력은 형벌능력을 의미한다.
- ㉢ 순수한 규범적 책임론에 대해서는 평가의 대상과 대상의 평가를 엄격히 구분하려 한 나머지 규범적 평가의 대상을 결하여 책임개념의 공허화를 초래한다는 비판이 제기된다.
- ㉣ 책임능력을 범죄능력으로 이해하는 견해에 의하면 책임무능력자를 교사한 자에 대하여는 공범성립의 극단적 종속형식에 의하더라도 교사범이 성립될 수 있다.
- ㉤ 행위 시 책임능력이 없는 자의 행위는 어떠한 경우에도 형벌을 부과할 수 없다.

- ① 1개 ② 2개 ③ 3개 ④ 4개

7. 다음 중 괄호 안의 숫자의 합은?

- ㉠ 「형법」은 형사미성년자로 ()세 되지 아니한 자의 행위는 벌하지 아니한다고 규정하고 있다.
- ㉡ 「소년법」상의 소년은 ()세 미만자를 말한다.
- ㉢ 「형법」은 금고 이상의 형을 받아 그 집행을 종료하거나 면제를 받은 후 ()년 내에 금고 이상에 해당하는 죄를 범한 자는 누범으로 처벌하고 누범의 형은 그 죄에 정한 형의 장기의 ()배까지 가중한다.
- ㉣ 형의 선고유예를 받은 날로부터 ()년을 경과한 때에는 면소된 것으로 간주한다.
- ㉤ 가석방의 기간은 무기형에 있어서는 ()년으로 하고, 유기형에 있어서는 남은 형기로 하되, 그 기간은 ()년을 초과할 수 없다.

- ① 59 ② 60 ③ 69 ④ 70

8. 다음 중 불가벌적 사후행위에 해당하는 것은 모두 몇 개인가? (다툼이 있는 경우 판례에 의함)

- ㉠ 미등기건물의 관리를 위임받아 보관하고 있는 자가 피해자의 승낙 없이 건물을 자신의 명의로 보존등기를 하여 횡령죄가 완성된 이후 근저당권 설정등기를 한 행위
- ㉡ 1인 회사의 주주가 자신의 개인채무를 담보하기 위하여 회사 소유의 부동산에 대하여 근저당권설정등기를 마쳐주어 배임죄가 성립한 이후에 그 부동산에 대하여 새로운 담보권을 설정해 주는 행위
- ㉢ 종종으로부터 종종 소유 토지를 명의신탁 받아 보관 중이던 자가 자신의 개인 채무변제에 사용할 돈을 차용하기 위해 그 토지에 근저당권을 설정한 후 다시 그 토지를 매도한 경우 그 매도행위
- ㉣ 상공회의소 회장이 경리부장에게 지시하여 약 70일 사이에 4회에 걸쳐 상공회의소의 공금을 개인용으로 유용한 후 다시 반환하는 행위를 반복한 경우
- ㉤ 채무자가 자신의 부동산에 甲 명의로 허위의 금전채권에 기한 담보가등기를 설정하여 강제집행 면탈죄가 성립된 후, 그 부동산을 乙에게 양도하여 乙 명의로 이루어진 가등기 양도 및 본등기를 종료한 행위
- ㉥ 평소 본범과 공동하여 수차 상습으로 절도 등 범행을 함으로써 실질적인 범죄집단을 이루고 있었던 甲이 본범으로부터 장물을 취득 시, 본범이 범한 당해 절도 범행에 있어서의 정범자(공동 정범이나 합동범)가 되지 아니한 甲의 장물 취득행위

① 1개 ② 2개 ③ 3개 ④ 4개

9. 다음 중 방조에 대한 설명으로 적절한 것은? (다툼이 있는 경우 판례에 의함)

- ㉠ 정범이 실행에 착수하기 전에 방조한 경우에는 그 이후 정범이 실행에 착수하였더라도 방조범이 성립할 수 없다.
- ㉡ 정범의 강도예비행위를 방조하였으나 정범이 실행의 착수에 이르지 못한 경우 방조자는 강도예비죄의 중범에 해당한다.
- ㉢ 방조행위와 정범의 실행행위 사이에 인과관계가 필요하다는 견해는 공범의 처벌근거가 타인의 불법을 야기·촉진시키는 데 있으므로 방조행위가 피방조자의 실행에 아무런 영향을 끼치지 못한 경우에는 처벌근거가 상실된다는 점을 논거로 한다.
- ㉣ 방조행위와 정범의 실행행위 사이에 인과관계가 필요하지 않다는 견해에 따르면, 공범종속설에 따라 기도된 방조의 가벌성을 인정하기 때문에 방조범의 처벌범위가 부당하게 확대된다는 비판이 있다.
- ㉤ 甲이 허위자백을 하여 진범에 대한 범인도피죄의 기수에 이르고 나서야 비로소 甲의 범행을 인식한 A가 기왕의 범인도피상태를 이용하여 甲이 허위자백을 유지하도록 도운 경우 그 이후 甲이 진범을 밝혔다고 하더라도 A의 범인도피방조죄는 성립한다.
- ㉥ 자기의 지휘, 감독을 받는 자를 방조하여 범죄의 결과를 발생하게 한 자는 정범의 형으로 처벌한다.

① ㉠, ㉢, ㉥ ② ㉡, ㉢, ㉥
③ ㉠, ㉡, ㉤ ④ ㉡, ㉤, ㉥

10. 다음 중 긴급피난에 관한 설명으로 옳은 경우(O)와 옳지 않은 경우(X)를 바르게 표시한 것은? (다툼이 있는 경우 판례에 의함)

- ㉠ 긴급피난의 본질에 관하여 위법성조각설을 따를 경우 긴급피난에 대한 정당방위나 긴급피난이 모두 가능하다.
- ㉡ 의사 甲이 수혈 없이는 살 수 없는 응급환자 A를 구조하기 위하여 A와 혈액형이 동일한 환자 B의 동의를 받지 않고 강제채혈을 한 경우 긴급피난의 상당성 요건 중 보충성의 원칙과 관련되어 문제된다.
- ㉢ 긴급피난을 ‘정 대 정(正 對 正)’의 관계라고 말하는 것은 ‘공격적 긴급피난’의 경우 피난자의 정당화된 행위와 위난과 관계없이 침해되는 제3자의 법익과의 관계를 염두에 두고 있기 때문이다.
- ㉣ 책임조각설은 ‘자신을 위한 긴급피난’의 경우에 비하여 ‘타인을 위한 긴급피난’의 경우의 불처벌 근거를 설명하는 데 보다 적합하다.
- ㉤ 제한적 종속형식을 전제로 한 경우 긴급피난을 위법성조각사유로 이해하는 입장에 따르면 긴급피난행위를 한 자에 대한 교사범의 성립은 인정될 수 없다.

- ① ㉠(O), ㉡(O), ㉢(X), ㉣(O), ㉤(X)
- ② ㉠(X), ㉡(X), ㉢(O), ㉣(X), ㉤(O)
- ③ ㉠(X), ㉡(O), ㉢(X), ㉣(X), ㉤(X)
- ④ ㉠(O), ㉡(X), ㉢(O), ㉣(O), ㉤(O)

11. 다음 중 甲의 행위가 ‘위험한 물건을 휴대’한 경우라고 볼 수 있는 것은 모두 몇 개인가? (다툼이 있는 경우 판례에 의함)

- ㉠ 甲이 이혼 분쟁 과정에서 자신의 아들을 승낙 없이 자동차에 태우고 떠나려고 하는 피해자들을 상대로 급하게 추격 또는 제지하던 중 소형승용차로 중형승용차를 충격한 경우
- ㉡ 국회의원인 甲이 국회 본회의 심리를 막기 위하여 의장석 앞 발언대 뒤에서 최루탄 1개를 터뜨리고 최루탄 몸체에 남아있는 최루분말을 국회부의장에게 뿌린 경우
- ㉢ 甲이 경륜장 사무실에서 술에 취해 소란을 피우면서 소화기를 집어던졌지만 특정인을 겨냥하여 던진 것이 아닌 경우
- ㉣ 甲이 피해자가 거짓말을 하였다는 이유로 당구 큐대로 피해자의 머리 부위를 3~4회 가볍게 툑툑 때리고 배 부위를 1회 밀어 폭행한 경우

- ① 0개 ② 1개 ③ 2개 ④ 3개

12. 다음 중 유기의 죄에 대한 설명으로 가장 옳은 것은? (다툼이 있는 경우 판례에 의함)

- ① 甲은 호텔에 함께 투숙한 애인 A녀에게 성관계를 요구하였고 A녀는 그 순간을 모면하기 위하여 甲이 전혀 모르는 사이에 7층에서 뛰어 내려 중상을 입고 생명이 위독하게 되었는데 그 사실을 전혀 모르는 甲이 빈사상태의 A녀를 방치하고 혼자서 호텔에서 나온 경우 중유기죄가 성립한다.
- ② 「형법」 제271조 제1항의 죄(단순유기죄)를 범하여 사람의 생명·신체에 대한 위험을 발생하게 한 때에는 중유기죄로서 가중 처벌된다.
- ③ 유기죄의 보호의무는 법률이나 계약에 제한되지 않고 사무관리·관습·조리에 의해서도 인정된다는 점에서 형법총칙상 부작위범의 보증인의무의 범위보다 더 넓다.
- ④ 「형법」 제271조 제1항에서 말하는 법률상 보호의무 가운데는 「민법」 제826조 제1항에 근거한 부부간의 부양의무도 포함되며, 나아가 법률상 부부는 아니지만 사실혼 관계에 있는 경우에도 법률상 보호의무의 존재를 긍정하여야 한다.

13. 다음 중 친족상도례에 관한 설명으로 가장 옳은 것은? (다툼이 있는 경우 판례에 의함)

- ① 직계혈족, 배우자, 동거친족, 동거가족 또는 그 배우자간의 절도의 죄는 그 형을 면제할 수 있다.
- ② 직계혈족, 배우자, 동거친족, 동거가족 또는 그 배우자 이외의 친족 간에 공갈의 죄를 범한 때에는 고소가 없어도 공소를 제기할 수 있다.
- ③ 「형법」은 친족상도례를 권리행사방해죄에서 규정하고 이를 절도죄, 사기죄, 공갈죄, 횡령죄, 배임죄 및 손괴의 죄에 준용하고 있다.
- ④ 법원을 기망하여 제3자로부터 재물을 편취한 경우에 피기망자인 법원은 피해자가 될 수 없고 재물을 편취당한 제3자가 피해자라고 할 것이므로 피해자인 제3자와 사기죄를 범한 자가 직계혈족의 관계에 있을 때에는 그 범인에 대하여는 「형법」 제354조에 의하여 준용되는 「형법」 제328조 제1항에 의하여 그 형을 면제 하여야 할 것이다.

14. 다음 사례 중 甲에게 업무방해죄가 성립하는 경우 (O)와 성립하지 않는 경우(X)를 바르게 표시한 것은?
(다툼이 있는 경우 판례에 의함)

- ㉠ 재건축 조합장이었던 甲은 새로 선출된 재건축 조합장 직무대행자가 법원의 직무집행정지가처분결정에 의하여 그 직무집행이 정지되었음에도 불구하고 법원의 결정에 반하여 업무를 계속하자 위력을 행사하여 이를 방해하였다.
- ㉡ 甲은 대표선출에 관한 규정에 위배하여 개최된 유림 총회의 회의를 위력으로 진행하지 못하게 하고, 걸려 있는 현수막을 제거하였으며, 회의장에 들어가려는 대의원들을 회의에 참석하지 못하게 하였다. 이로 인해 결국 총회의 무기한 연기가 선언되었다.
- ㉢ 주식회사 대표이사 甲은 주주총회에서 위력을 행사하여 개인 주주들이 발언권과 의결권을 행사하지 못하도록 방해하였다.
- ㉣ 대부업체 직원 甲은 대출금을 회수하기 위하여 소액의 지연이자를 문제 삼아 법적 조치를 거론하면서 소규모 간판업자인 채무자의 휴대전화로 수백 회에 이르는 전화 공세를 하였다.
- ㉤ 사립대학교 대학원생 甲은 석사학위 취득을 목적으로 타인에게 전체 논문의 초안 작성을 의뢰하고, 그에 따라 작성된 논문의 내용에 약간의 수정만을 가하였으면서도 자신이 직접 작성한 것처럼 속이고 지도교수에게 논문을 제출하여 심사를 통과하였다.

- ① $\neg(X), \sqcup(O), \sqsubseteq(X), \sqsubseteq(O), \sqsupset(O)$
- ② $\neg(O), \sqcup(X), \sqsubseteq(O), \sqsubseteq(X), \sqsupset(O)$
- ③ $\neg(O), \sqcup(O), \sqsubseteq(X), \sqsubseteq(O), \sqsupset(X)$
- ④ $\neg(X), \sqcup(O), \sqsubseteq(X), \sqsubseteq(X), \sqsupset(O)$

15. 甲은 밤 11시경 절취의 목적으로 피해자 A가 집에 없는 틈을 타 드라이버로 A의 집 현관문을 부수고 들어가 A의 귀금속을 가지고 나왔다. 다음 설명 중 옳은 것의 개수는 모두 몇 개인가? (다툼이 있는 경우 판례에 의함)

- ㉠ 甲에게는 「형법」 제331조 제1항의 특수절도(야간손괴침입절도)죄가 성립한다.
- ㉡ 만약 甲이 오후 3시경 A의 집에 침입하여 밤 11시경 귀금속을 가지고 나왔다면 「형법」 제330조 야간주거침입절도죄가 성립한다.
- ㉢ 만약 위 사례에서 甲이 현관문을 부순 시점에 집으로 돌아오는 A에게 들켜 도망간 경우, 아직 A의 집 안으로 들어가지 않았으므로 실행의 착수가 인정되지 않아 절도범행은 처벌할 수 없다.
- ㉣ 만약 乙이 甲에게 절도를 교사하고 甲이 범행 후 훔친 귀금속을 맡아 달라고 부탁하자 乙도 이를 수락하고 귀금속을 교부받아 갖고 있다가 임의로 처분하였다면, 乙에게는 절도교사죄 외에 장물보관죄 및 횡령죄가 성립한다.
- ㉤ 만약 甲이 A의 현금카드를 사용하여 돈을 인출할 목적으로 현금카드를 가지고 나와 현금자동지급기에서 돈을 인출한 후 현금카드를 제자리에 가져다 놓은 경우, 현금카드에 대한 절도죄와 인출한 현금에 대한 절도죄가 성립한다.
- ㉥ 만약 甲이 A로부터 명의수탁을 받아 자신의 명의로 등록되어 있는 자동차를 A 몰래 가져간 경우, 자동차의 소유권은 등록명의를 기준으로 하므로 신탁자 A와 수탁자 甲 사이에서도 절도죄는 성립하지 않는다.

- ① 1개 ② 2개 ③ 3개 ④ 4개

16. 다음 중 사례와 괄호 안의 죄책이 올바르게 연결된 것은 모두 몇 개인가? (다툼이 있는 경우 판례에 의함)

- ㉠ 甲 선박에 의해 발생한 사고를 마치 乙 선박에 의해 발생한 것처럼 허위신고를 하면서 그에 대한 검정용 자료로서 乙 선박의 선박국적증서와 선박검사증서를 함께 제출한 경우(공문서부정행사)
- ㉡ 경찰서에서 조사를 받던 사람이 제3자로 행세하면서 피의자신문조서에 제3자의 서명을 기재하였으나, 조사 경찰관의 서명·날인 등이 완료되기 전에 그 서명위조 사실이 발각된 경우(사서명위조 및 위조사서명행사)
- ㉢ 일반인으로 하여금 명의인인 주식회사의 권한 내에서 작성된 문서라고 믿게 할 수 있는 정도의 형식과 외관을 갖춘 문서를 작성·제시하였으나, 문서의 작성·제시가 이미 해산 등기를 마치 그 주식회사의 법인격이 소멸한 이후에 이루어진 경우(무죄)
- ㉣ 시청 공무원이, 시청 청사신축공사 현장에 출장을 나간 적이 없는 동료 공무원이 마치 현장출장을 간 것처럼 시청 행정지식관리시스템에 허위의 정보를 입력하여 출장 복명서를 생성한 후 그 사실을 모르는 결재권자에게 이를 전송한 경우(공전자기록등위작 및 위작공전자기록등행사)
- ㉤ 컴퓨터 스캔 및 이미지 편집 프로그램을 이용하여 공인중개사 자격증의 이미지 파일을 만들어 낸 후 이를 이메일에 첨부하여 전송함으로써 다른 사람으로 하여금 모니터 화면을 통해 그 이미지 파일을 열어보도록 한 경우(공문서위조 및 위조공문서행사)

① 0개 ② 1개 ③ 2개 ④ 3개

17. 다음 중 직무유기죄에 대한 설명으로 가장 적절하지 않은 것은? (다툼이 있는 경우 판례에 의함)

- ① 경찰관이 장기간에 걸쳐 여러 번 오토바이를 오토바이 상회 운영자에게 보관시키고도 경찰관 스스로 소유자를 찾아 반환하도록 처리하거나 상회 운영자에게 반환여부를 확인한 일이 전혀 없고, 상회 운영자로부터 오토바이를 보내준 대가로 돈까지 지급받았다면 직무유기죄에 해당한다.
- ② 경찰관인 피고인이 벌금 미납자에 대한 노역장 유치 집행을 위하여 검사의 지휘를 받아 형집행장을 집행하는 경우에 벌금 미납자로 지명수배되어 있던 甲을 세 차례에 걸쳐 만나고도 그를 검거하여 검찰청에 신병을 인계하는 등 필요한 조치를 취하지 않은 경우 직무유기죄가 성립한다.
- ③ 경찰관이 불법체류자의 신병을 출입국관리사무소에 인계하지 않고 훈방하면서 이들의 인적사항조차 기재해 두지 아니하였다면 직무유기죄가 성립한다.
- ④ 경찰관인 피고인이 도박범행사실을 적발하고도 조치를 다하지 아니하고 묵인해달라는 부탁을 받고 도박사실을 발견하지 못한 것처럼 근무일지를 허위로 작성·보고하였다면, 허위공문서 작성 및 동행사죄가 성립하고 직무유기죄도 별도로 성립한다.

18. 다음 중 신용카드범죄에 대한 설명으로 가장 옳은 것은? (다툼이 있는 경우 판례에 의함)

- ① 분실한 신용카드를 습득한 자가 대금결제를 위하여 가맹점에 신용카드를 제시하고 매출표에 서명하여 이를 교부하는 일련의 행위를 한 경우 신용카드부정사용죄와 사문서위조 및 동행사죄의 상상적 경합이 된다.
- ② 절취한 타인의 신용카드를 사용하여 현금자동지급기에서 현금대출을 받은 경우 절도죄와 컴퓨터등사용사기죄의 실체적 경합이 된다.
- ③ 절취한 타인의 신용카드를 사용하여 여러 가맹점으로부터 물품을 구매한 경우 부정사용 행위는 절도범행의 불가벌적 사후행위가 되는 것은 아니므로 절도죄, 신용카드부정사용죄, 사기죄의 실체적 경합이 된다.
- ④ 대금결제의 의사나 능력이 없으면서도 자기의 신용카드로 현금자동지급기에서 현금대출을 받은 경우 사람을 기망한 것이 아니므로 사기죄는 성립하지 않는다.

19. 다음 중 무고죄에 대한 설명으로 가장 옳은 것은?
(다툼이 있는 경우 판례에 의함)

- ① 「형법」 제156조 무고의 죄는 예비는 처벌되지 않으나 미수는 처벌된다.
- ② 甲이 자기 자신을 무고하기로 乙과 공모하고 이에 따라 무고행위에 가담한 경우, 甲과 乙은 무고죄의 공동정범으로 처벌된다.
- ③ 금원을 대여한 고소인이 차용금을 갚지 않는 차용인을 사기죄로 고소함에 있어서, 단순히 차용인이 변제의사와 능력의 유무에 관하여 기망하였다는 내용으로 고소한 경우에는 차용금의 용도와 무관하게 다른 자료만으로도 충분히 차용인의 변제의사나 능력의 유무에 관한 기망 사실을 인정할 수 있는 경우도 있을 것이므로 그 차용금의 실제 용도에 관하여 사실과 달리 신고하였다 하더라도 그것만으로는 범죄사실의 성부에 영향을 줄 정도의 중요한 부분을 허위로 신고하였다고 볼 수 없다.
- ④ 피고인이 타인에게 도박자금으로 금원을 빌려준 사실을 감추고 단순히 대여금인 것처럼 하여 타인이 대여금을 변제하지 않는다며 처벌하여 달라는 취지로 고소한 경우에는 무고죄가 성립하지 않는다.

20. 다음 중 범인은닉(도피)죄에 대한 설명으로 가장 옳지 않은 것은? (다툼이 있으면 판례에 의함)

- ① 범인 스스로 도피하는 행위는 처벌되지 아니하므로, 범인이 도피를 위하여 타인에게 도움을 요청하는 행위 역시 도피행위의 범주에 속하는 한 처벌되지 아니하며, 범인의 요청에 응하여 범인을 도운 타인의 행위가 범인도피죄에 해당한다고 하더라도 마찬가지이다. 다만 범인이 타인으로 하여금 허위의 자백을 하게 하는 등으로 범인도피죄를 범하게 하는 경우와 같이 그것이 방어권의 남용으로 볼 수 있을 때에는 범인도피교사죄에 해당할 수 있다.
- ② 수사기관에서 조사받는 피의자가 사실은 게임장의 종업원임에도 불구하고 자신이 실제 업주라고 허위로 진술하여 오락실 공동운영자인 공범의 존재를 숨긴 것은 범인도피죄에 해당하지 않는다.
- ③ 공범 중 1인이 그 범행에 관한 수사절차에서 참고인 또는 피의자로 조사받으면서 자기의 범행을 구성하는 사실관계에 관하여 허위로 진술하고 허위 자료를 제출하는 것은 자신의 범행에 대한 방어권 행사의 범위를 벗어난 것으로 볼 수 없어, 이러한 행위가 다른 공범을 도피하게 하는 결과가 된다고 하더라도 범인도피죄로 처벌할 수 없다.
- ④ 범인도피죄는 범인은닉 이외의 방법으로 범인에 대한 수사, 재판 형의집행 등 형사사법의 작용을 곤란 또는 불가능하게 하는 행위를 말하는 것으로서, 그 방법에는 제한이 없고, 이는 위험범으로서 현실적으로 형사사법의 작용을 방해하는 결과가 초래될 것이 요구된다.

형사소송법

1. 다음 중 「형사소송법」의 인적 적용범위에 관한 설명으로 옳지 않은 것은 모두 몇 개인가? (다툼이 있는 경우 판례에 의함)

- ㉠ 대통령은 내란 또는 외환의 죄를 범한 경우를 제외하고는 재직 중 형사상의 소추를 받지 아니한다.
- ㉡ 국회의원은 국회에서 직무상 행한 발언과 표결에 관하여 국회 외에서 책임을 지지 아니하고, 현행범인을 제외하고는 회기 중 국회의 동의 없이 체포 또는 구금되지 아니한다.
- ㉢ 국회의원이 회기 전에 체포 또는 구금된 때에는 현행범인이 아닌 한 국회의 요구가 있으면 회기 중 석방된다.
- ㉣ 국회의원의 면책특권에 속하는 행위에 대하여는 공소를 제기할 수 없으므로 이에 반하여 공소가 제기된 것은 「형사소송법」 제327조 제2호의 공소제기의 절차가 법률의 규정에 위반하여 무효인 때에 해당되므로 공소를 기각하여야 한다.

- ① 0개 ② 1개 ③ 2개 ④ 3개

2. 다음 중 신속한 재판의 원칙에 관한 설명으로 가장 옳지 않은 것은? (다툼이 있는 경우 판례에 의함)

- ① 「형사소송법」은 신속한 재판의 원칙에 위반한 때에는 제327조 제2호에 따라 공소기각판결을 해야 한다고 규정하고 있다.
- ② 검사와 피고인 쌍방이 항소한 경우 제1심 선고 형기 경과 후 제2심 공판이 개정되었더라도 이를 위법이라 할 수 없고, 신속한 재판을 받을 권리를 박탈한 것이라고 할 수 없다.
- ③ 「형사소송법」은 집중심리주의를 채택하여 심리에 2일 이상이 필요한 경우에는 부득이한 사정이 없는 한 매일 계속 개정하여야 하고, 매일 계속 개정하지 못하는 경우에도 특별한 사정이 없는 한 전회의 공판기일부터 14일 이내로 다음 공판기일을 지정하여야 한다고 규정하고 있다.
- ④ 합리적이고 적정한 변론 진행을 통하여 실현되는 공익은 피고인의 신속한 재판을 받을 권리가 제한되는 정도에 비하여 결코 작다고 할 수는 없으므로 변론의 병합·분리와 관련하여 법원에게 재량을 부여한 「형사소송법」 제300조는 신속한 재판을 받을 권리를 침해한다고 할 수 없다.

3. 다음 중 불심검문에 대한 설명으로 옳은 경우(O)와 옳지 않은 경우(X)를 바르게 표시한 것은? (다툼이 있는 경우 판례에 의함)

- ㉠ 경찰관이 「경찰관 직무집행법」 제3조 제1항에 규정된 대상자 해당 여부를 판단함에 있어 불심검문 당시의 구체적 상황은 물론 사전에 얻은 정보나 전문적 지식 등에 기초하여 불심검문 대상자인지 여부를 객관적·합리적인 기준에 따라 판단하여야 할 것이나, 반드시 불심검문 대상자에게 「형사소송법」 상 체포나 구속에 이를 정도의 혐의가 있을 것을 요한다고 할 수는 없다.
- ㉡ 불심검문을 하게 된 경위, 불심검문 당시의 현장상황과 검문을 하는 경찰관들의 복장, 피고인이 공무원증 제시나 신분 확인을 요구하였는지 여부 등을 종합적으로 고려하여, 검문하는 사람이 경찰관이고 검문하는 이유가 범죄행위에 관한 것임을 피고인이 충분히 알고 있었다고 보이는 경우에도 신분증을 제시하지 않았다면 그 불심검문은 위법한 공무원집행이라고 보아야 한다.
- ㉢ 경찰관은 「경찰관 직무집행법」 제3조 제1항에 규정된 대상자에게 질문을 하기 위하여 범행의 경중, 범행과의 관련성, 상황의 긴박성, 혐의의 정도, 질문의 필요성 등에 비추어 목적 달성에 필요한 최소한의 범위 내에서 사회통념상 용인될 수 있는 상당한 방법으로 대상자를 정지시킬 수 있고 질문에 수반하여 흉기의 소지여부도 조사할 수 있다.
- ㉣ 검문 중이던 경찰관들이 자전거를 이용한 날치기 사건 범인과 흡사한 인상착의의 피고인이 자전거를 타고 다가오는 것을 발견하고 정지를 요구하였으나 멈추지 않아 앞을 가로막고 소속과 성명을 고지한 후 검문에 협조해 달라는 취지로 말하였음에도 불응하고 그대로 전진하자, 따라가서 재차 앞을 막고 검문에 응하라고 요구한 것은 적법하다.
- ㉤ 경찰관은 동행한 사람의 가족 또는 친지 등에게 동행한 경찰관의 신분, 동행 장소, 동행목적과 이유를 고지하거나 본인으로 하여금 즉시 연락할 수 있는 기회를 부여하여야 하나, 변호인의 조력을 받을 권리가 있음을 고지하여야 하는 것은 아니다.

- ① ㉠(O), ㉡(O), ㉢(X), ㉣(O), ㉤(X)
- ② ㉠(O), ㉡(X), ㉢(O), ㉣(O), ㉤(O)
- ③ ㉠(O), ㉡(X), ㉢(O), ㉣(O), ㉤(X)
- ④ ㉠(X), ㉡(O), ㉢(X), ㉣(X), ㉤(O)

4. 다음 중 함정수사에 관한 설명으로 가장 옳지 않은 것은? (다툼이 있는 경우 판례에 의함)

- ① 甲이 수사기관에 체포된 동거남의 석방을 위한 공적을 쌓기 위하여 乙에게 대가의 지급을 약속하며 도움을 부탁하였고, 이를 승낙한 乙은 마약수사관에게 연락하여 甲의 동거남을 석방해주는 조건으로 필로폰 밀수입에 관한 정보를 제공하기로 협정한 다음 丙에게 필로폰 밀수입을 권유하였고, 丙은 다시 丁에게 필로폰 밀수입을 권유하여 丁이 이를 승낙하고 필로폰을 받으러 나오자 乙의 연락을 받은 마약수사관이 丁을 체포한 경우 乙, 丙 등이 각자의 사적인 동기에 기하여 수사기관과 직접적인 관련이 없이 독자적으로 丁을 유인한 것으로서 위법한 함정수사에 해당하지 않는다.
- ② 경찰관이 노래방의 도우미 알선영업 단속실적을 올리기 위하여 그에 대한 제보나 첩보가 없는데도 손님을 가장하고 들어가 도우미를 불러낸 경우, 이러한 단속은 수사기관이 사술이나 계략 등을 써서 피고인의 범의를 유발케 한 것으로서 위법하고, 이러한 함정수사에 기한 이 사건 공소제기 또한 그 절차가 법률의 규정에 위반하여 무효인 때에 해당한다.
- ③ 수사기관이 피고인의 범죄사실을 인지하고도 피고인을 바로 체포하지 않고 추가 범행을 지켜보고 있다가 범죄사실이 많이 늘어난 뒤에야 피고인을 체포하였다는 사정만으로 피고인에 대한 수사과 공소제기가 위법하다거나 함정수사에 해당한다고 할 수 없다.
- ④ 유인자가 수사기관과 직접적인 관련을 맺지 않은 상태에서 피유인자를 상대로 단순히 수차례 반복적으로 범행을 부탁하였을 뿐 수사기관이 사술이나 계략 등을 사용하였다고 볼 수 없는 경우라 하더라도 그로 인하여 피유인자의 범의가 유발되었다면 위법한 함정수사에 해당한다.

5. 다음 중 고소에 관한 설명으로 가장 옳은 것은? (다툼이 있는 경우 판례에 의함)

- ① 친고죄에 대하여 고소할 자가 없는 경우에 이해관계인의 신청이 있으면 검사는 7일 이내에 고소할 수 있는 자를 지정하여야 한다.
- ② 「형사소송법」은 고소의 주관적 불가분 원칙 및 객관적 불가분 원칙 모두 명문으로 규정하고 있다.
- ③ 「형사소송법」 제230조 제1항 본문은 “친고죄에 대하여는 범인을 알게 된 날로부터 6월을 경과하면 고소하지 못한다.”고 규정하고 있는 바, 여기서 범인을 알게 된다 함은 통상인의 입장에서 보아 고소권자가 고소를 할 수 있을 정도로 범죄사실과 범인을 아는 것을 의미하고, 여기서 범죄사실을 안다는 것은 고소권자가 친고죄에 해당하는 범죄의 피해가 있었다는 사실관계에 관하여 미필적인 인식이 있음을 말한다.
- ④ 친고죄의 공범 중 그 일부에 대하여 제1심 판결이 선고된 후에는 제1심 판결 선고 전의 다른 공범자에 대하여는 그 고소를 취소할 수 없고 그 고소의 취소가 있다 하더라도 그 효력을 발생할 수 없으며, 이러한 법리는 필요적 공범인지 임의적 공범인지를 구별함이 없이 모두 적용된다.

6. 다음 중 국선변호인에 대한 설명으로 옳은 것은 모두 몇 개인가? (다툼이 있는 경우 판례에 의함)

- ㉠ 사형, 무기 또는 장기 3년 이상의 징역이나 금고에 해당하는 사건으로 기소된 피고인이 변호인이 없는 때에는 법원은 직권으로 변호인을 선정하여야 한다.
- ㉡ 법원은 공판준비기일이 지정된 사건에 관하여 변호인이 없는 때에는 직권으로 변호인을 선정하여야 한다.
- ㉢ 국민참여재판이 이루어지는 사건에 대하여 피고인에게 변호인이 없는 때에는 법원은 직권으로 변호인을 선정하여야 한다.
- ㉣ 국선변호인선임청구를 기각한 결정은 판결 전의 소송절차이므로 그 결정에 대하여 즉시항고를 할 수 있는 근거가 없는 이상 그 결정에 대하여는 재항고도 할 수 없다.

- ① 0개 ② 1개 ③ 2개 ④ 3개

7. 다음 중 피의자진술의 영상녹화제도에 관한 설명으로 옳지 않은 것은 모두 몇 개인가? (다툼이 있는 경우 판례에 의함)

- ㉠ 수사기관이 피의자의 진술을 영상녹화할 경우 미리 영상녹화 사실을 고지하여야 하나, 수사기관이 참고인의 진술을 들을 때 그의 동의를 받아야 하는 것과 달리 피의자 또는 변호인의 동의를 받아야 하는 것은 아니다.
- ㉡ 영상녹화가 완료된 때에는 피의자 또는 변호인 앞에서 지체 없이 그 원본을 봉인하고 피의자로 하여금 기명날인 또는 서명하게 하여야 한다. 이 경우에 피의자 또는 변호인의 요구가 있는 때에는 영상녹화물을 재생하여 시청하게 하여야 한다. 이 경우 그 내용에 대하여 이의를 진술하는 때에는 해당 내용을 삭제하고 그 진술을 영상녹화하여 첨부하여야 한다.
- ㉢ 수사기관이 참고인을 조사하는 과정에서 「형사소송법」 제221조 제1항에 따라 작성한 영상녹화물은, 다른 법률에서 달리 규정하고 있는 등의 특별한 사정이 없는 한, 공소사실을 직접 증명할 수 있는 독립적인 증거로 사용될 수는 없다.
- ㉣ 기억 환기를 위한 영상녹화물의 재생은 검사의 신청이 있는 경우에 한하고, 기억의 환기가 필요한 피고인 또는 피고인 아닌 자에게만 이를 재생하여 시청하게 하여야 한다.

- ① 0개 ② 1개 ③ 2개 ④ 3개

8. 다음 중 괄호 안의 숫자의 합은?

- ㉠ 구인한 피고인을 법원에 인치한 경우에 구금할 필요가 없다고 인정한 때에는 그 인치한 때로부터 ()시간 내에 석방하여야 한다.
- ㉡ 장기 5년 이상의 자격정지에 해당하는 범죄는 ()년의 경과로 공소시효가 완성된다.
- ㉢ 무죄판결에 따른 비용보상의 청구는 무죄판결이 확정된 날부터 ()년 이내에 하여야 한다.
- ㉣ 법원은 재정신청서를 송부 받은 때에는 송부 받은 날부터 ()일 이내에 피의자에게 그 사실을 통지하여야 한다.
- ㉤ 구속 또는 보석을 취소하거나 구속영장의 효력이 소멸된 때에는 몰취하지 아니한 보증금 또는 담보를 청구한 날부터 ()일 이내에 환부하여야 한다.

- ① 49 ② 51 ③ 52 ④ 55

9. 다음 중 괄호() 안의 숫자를 큰 순서대로 나열한 것은?

- ㉠ 긴급체포된 피의자를 구속하기 위해서는 피의자를 체포한 때로부터 ()시간 내에 구속영장을 청구하여야 한다.
- ㉡ 검사가 긴급체포된 피의자에 대하여 구속영장을 청구하지 아니하고 피의자를 석방한 경우에는 석방한 날부터 ()일 이내에 긴급체포 후 석방된 자의 인적사항, 긴급체포의 일시·장소와 긴급체포하게 된 구체적 이유 등을 법원에 통지하여야 한다.
- ㉢ 피의자를 구속하는 경우 다액 ()만원 이하의 벌금, 구류 또는 과료에 해당하는 범죄에 관하여는 피의자가 일정한 주거가 없는 경우에 한한다.
- ㉣ 사법경찰관이 피의자를 구속한 때에는 ()일 이내에 피의자를 검사에게 인치하지 아니하면 석방하여야 한다.

- ① ㉠ - ㉡ - ㉢ - ㉣
 ② ㉠ - ㉡ - ㉣ - ㉢
 ③ ㉢ - ㉠ - ㉡ - ㉣
 ④ ㉢ - ㉠ - ㉣ - ㉡

10. 다음 중 자유로운 증명의 대상이면서도 거증책임이 검사에게 있는 것을 모두 고른 것은? (다툼이 있는 경우 판례에 의함)

- ㉠ 물수의 대상이 되는지 여부 또는 추정액의 인정 등 물수·추정 사유의 입증
- ㉡ 검사가 피고인의 자필진술서를 유죄의 증거로 제출하는 경우 그 진술서의 진정성립에 대한 입증
- ㉢ 주취정도를 계산하기 위해 위드마크 공식을 적용하는 경우 그 전제사실이 되는 섭취한 알코올의 양, 음주시각, 체중 등의 사실에 관한 입증
- ㉣ 「형법」 제310조의 “형법 제307조 제1항의 행위가 진실한 사실로서 오로지 공공의 이익에 관한 때에는 처벌하지 아니한다.”는 규정과 관련하여 피고인이 주장하는 사실이 진실로서 오로지 공공의 이익에 해당하는지 여부의 입증

- ① ㉠, ㉡ ② ㉠, ㉣
 ③ ㉡, ㉢ ④ ㉢, ㉣

11. 사법경찰관 甲은 잠복 끝에 필로폰 투약혐의로 지명 수배된 A를 긴급체포하였다. 이후 甲은 필로폰 투약 혐의에 관하여 A의 소변, 모발, 투약에 사용된 도구 등에 대한 압수·수색·검증영장을 발부받은 다음 A의 주거지를 수색하여 사용 흔적이 있는 주사기를 압수하였다. 이후 위 영장에 따라 3시간 가량 소변과 모발을 제출하도록 A를 설득하였음에도 A가 계속 거부하면서 자해를 하자 이를 제압하고 강제로 병원 응급실로 데려가 응급구조사로 하여금 A의 신체에서 소변을 채취하도록 하여 이를 압수하였다. 다음 중 위 사례에 대한 설명으로 옳지 않은 것은? (다툼이 있는 경우 판례에 의함)

- ㉠ 범죄수사를 위하여 강제 채뇨가 부득이하다고 인정되는 경우에 최후의 수단으로 적법한 절차에 따라 허용된다고 보아야 하고, 이때 의사, 간호사, 그 밖의 숙련된 의료인 등으로 하여금 소변 채취에 적합한 장비와 시설을 갖춘 곳에서 피의자의 신체와 건강을 해칠 위험이 적고 피의자의 굴욕감 등을 최소화 하는 방법으로 소변을 채취하여야 한다.
- ㉡ A의 필로폰 투약혐의를 입증하기 위해 A의 동의 없이 소변을 채취하는 것은 감정에 필요한 처분으로 할 수도 있고 압수·수색의 방법으로도 할 수 있다.
- ㉢ A가 인근 병원 응급실로 이동하는 것에 동의하지 않고 저항하는 등 임의 동행을 기대할 수 없는 사정이 있어 甲이 소변채취에 적합한 응급실로 데려가기 위해 필요 최소한의 유형력을 행사한 것이라면 이는 압수·수색영장의 집행에 필요한 처분에 해당하고 적법하다.

㉠ A의 필로폰 투약혐의를 입증하기 위해 A의 동의 없이 소변을 채취하는 것은 감정에 필요한 처분으로 할 수도 있고 압수·수색의 방법으로도 할 수 있다.

㉔ A가 인근 병원 응급실로 이동하는 것에 동의하지 않고 저항하는 등 임의 동행을 기대할 수 없는 사정이 있어 甲이 소변채취에 적합한 응급실로 데려가기 위해 필요 최소한의 유형력을 행사한 것이라면 이는 압수·수색영장의 집행에 필요한 처분에 해당하고 적법하다.

- ① ②, ③, ④
⑤ ⑥

② ㄱ, ㄴ
④ 없음

④ 없음

④ 없음

12. 다음 중 공동피고인의 진술에 관한 설명으로 옳지 않은 것은 모두 몇 개인가? (다툼이 있는 경우 판례에 의함)

- ㉡ 甲, 乙, 丙이 공모하여 타인의 재물을 편취한 범죄사실로 기소된 사건에서, 피고인 甲과 공동피고인 乙이 범죄사실을 자백하고 공동 피고인 丙은 범죄사실을 부인하는 경우, 乙의 자백을 甲의 자백에 대한 보강증거로 사용할 수 없다.
- ㉢ 공범인 공동피고인의 법정자백은 이에 대한 피고인의 반대신문권이 보장되어 있어 증인으로 신문한 경우와 다를 바 없으므로 독립한 증거 능력이 있다.
- ㉣ 甲과 乙이 공모하여 타인의 재물을 편취한 범죄사실로 기소된 사건에서, 甲은 법정에서 범행을 부인하고 乙은 경찰 수사 단계에서 범행을 자백하는 자술서를 작성·제출한 이후 사망하였다면, 공판준비 또는 공판기일에 진술을 요하는 자가 사망하여 진술할 수 없는 때에 해당하므로 乙의 자술서는 그 작성이 특히 신빙할 수 있는 상태 하에서 행하여졌음이 증명되었다면 甲에 대한 유죄 인정의 증거로 할 수 있다.
- ㉤ 피고인 甲이 공판정에서 공범인 공동피고인 乙에 대한 사법경찰관 작성의 피의자신문조서의 내용을 부인하면, 乙이 법정에서 그 조서의 내용을 인정하여도 그 조서를 甲의 범죄사실에 대한 증거로 사용할 수 없다.
- ㉥ 피고인과 별개의 범죄사실로 기소되어 병합 심리 중인 공동피고인은 피고인의 범죄사실에 관하여는 증인의 지위에 있다 할 것이므로 선서 없이 한 공동피고인의 법정진술은 피고인의 범죄사실을 인정하는 증거로 할 수 없다.

㉔ 공범인 공동피고인의 법정자백은 이에 대한 피고인의 반대신문권이 보장되어 있어 증인으로 신문한 경우와 다를 바 없으므로 독립한 증거능력이 있다.

㉮ 甲과 乙이 공모하여 타인의 재물을 편취한 범죄사실로 기소된 사건에서, 甲은 법정에서 범행을 부인하고 乙은 경찰 수사 단계에서 범행을 자백하는 자술서를 작성·제출한 이후 사망하였다면, 공판준비 또는 공판기일에 진술을 요하는 자가 사망하여 진술할 수 없는 때에 해당하므로 乙의 자술서는 그 작성이 특히 신빙할 수 있는 상태 하에서 행하여졌음이 증명되었다면 甲에 대한 유죄 인정의 증거로 할 수 있다.

㉔ 피고인 甲이 공판정에서 공범인 공동피고인 乙에 대한 사법경찰관 작성의 피의자신문조서의 내용을 부인하면, 乙이 법정에서 그 조서의 내용을 인정하여도 그 조서를 甲의 범죄사실에 대한 증거로 사용할 수 없다.

㉓ 피고인과 별개의 범죄사실로 기소되어 병합 심리 중인 공동피고인은 피고인의 범죄사실에 관하여는 증인의 지위에 있다 할 것이므로 선서 없이 한 공동피고인의 법정진술은 피고인의 범죄사실을 인정하는 증거로 할 수 없다.

- ① 1개 ② 2개 ③ 3개 ④ 4개

13. 다음 중 위법수집증거배제법칙에 대한 설명으로 가장 적절한 것은? (다툼이 있는 경우 판례에 의함)

- ㉠ 범행 현장에서 지문채취 대상물에 대한 지문채취가 먼저 이루어지고 수사기관이 그 이후에 지문채취 대상물을 적법한 절차에 의하지 아니한 채 압수한 경우, 압수 이전에 채취된 지문은 위법하게 압수한 지문채취 대상물로부터 획득한 2차적 증거에 해당하므로 위법수집증거이다.
- ㉡ 수사기관이 사전에 영장을 제시하지 않은 채 구속영장을 집행한 다음 공소제기 후에 이루어진 피고인의 법정진술은 이른바 2차적 증거로서 위법수집증거의 배제원칙에 따라 증거능력이 없다는 것이 판례이다.
- ㉢ 「형사소송법」 제217조 제2항, 제3항에 위반하여 압수·수색영장을 청구하여 이를 발부받지 아니하고도 즉시 반환하지 아니한 압수물은 이를 유죄의 증거로 사용할 수 없는 것이나, 피고인이나 변호인이 이를 증거로 함에 동의하면 유죄의 증거로 사용할 수 있다.
- ㉣ 마약 투약 혐의를 받고 있던 피고인을 경찰관들이 영장 없이 강제로 연행한 상태에서 마약 투약 여부의 확인을 위한 1차 채뇨절차가 이루어졌다고 하더라도, 그 후 피고인이 법관이 발부한 영장에 의하여 적법하게 구금되고, 압수·수색영장에 의하여 2차 채뇨 및 채모절차가 적법하게 이루어진 이상, 이와 같은 사정은 체포과정에서의 절차적 위법과 2차적 증거수집 사이의 인과관계를 희석하게 할 만한 정황에 속한다.

14. 다음 중 즉결심판절차에 대한 설명으로 적절한 것은 모두 몇 개인가? (다툼이 있는 경우 판례에 의함)

- ㉠ 즉결심판의 대상은 20만원 이하의 벌금 또는 구류나 몰수에 처할 범죄사건이다.
- ㉡ 판사는 필요하다고 인정할 때에는 적당한 방법에 의하여 재정하는 증거에 한하여 조사할 수 있고, 사법경찰관이 작성한 피의자신문조서에 대하여 피고인이 내용을 인정하지 않더라도 증거로 사용할 수 있다.
- ㉢ 판사는 구류선고를 받은 피고인이 일정한 주소가 없거나 도망할 염려가 있는 때에는 5일을 초과하지 아니한 범위 내에서 경찰서 유치장에 유치할 것을 명할 수 있다.
- ㉣ 즉결심판에 대하여 경찰서장과 피고인 모두 정식재판을 청구할 수 있고, 피고인은 정식재판의 청구를 포기할 수 없다.
- ㉤ 판사가 사건이 즉결심판을 할 수 없다고 인정하여 즉결심판청구를 기각하는 결정을 내린 경우에 경찰서장은 검사의 승인을 얻어 정식재판을 청구할 수 있다.
- ㉥ 즉결심판절차에 있어서는 자백배제법칙은 적용되나 자백보강법칙은 적용되지 아니한다.

- ① 1개 ② 2개 ③ 3개 ④ 4개

15. 다음 중 공소사실의 특징에 대한 설명으로 가장 적절하지 않은 것은? (다툼이 있는 경우 판례에 의함)

- ① “피고인은 2000. 11. 2.경부터 2001. 7. 2.경까지 사이에 인천 이하 불상지에서 향정신성의약품인 메스암페타민 불상량을 불상의 방법으로 수 회 투약하였다.”는 공소사실의 경우, 투약량은 물론 투약방법을 불상으로 기재하면서 그 투약의 일시와 장소마저 위와 같이 기재한 것만으로는 「형사소송법」 제254조 제4항의 요건에 맞는 구체적 사실의 기재라고 볼 수 없으므로, 이 부분 공소는 그 공소사실이 특정되었다고 할 수 없다.
- ② 당첨이 된 손님들에게 위조상품권을 직접 교부한 것이 아니라, 미리 오락기에 일련번호가 모두 같은 위조된 상품권을 여러 장 투입해 두고 그 후 오락기 이용자가 게임에서 당첨이 되면 되는 방식의 위조유가증권을 행사한 죄의 공소사실을 “위조된 문화상품권 30,000장을 2006년 7월 일자불상경부터 같은 해 9월 5일경까지 불특정 다수의 손님에게 경품용으로 지급하였다.”라고 기재한 경우 공소사실은 특정되었다고 볼 수 없다.
- ③ 수인의 피해자에 대하여 각 별로 기망행위를 하여 각각 재물을 편취한 사기죄에 있어서 “일정한 기간 사이에 성명불상의 고객들에게 1일 평균 매상액 상당을 판매하여 그 대금 상당액을 편취하였다.”고 기재한 경우 공소사실은 특정되었다고 볼 수 없다.
- ④ 「변호사법」 위반사건에서 “2006. 12. 14.경부터 2007. 2. 15.경까지 2회에 걸쳐 합계 5,000만원을 받았다.”고 기재한 것은 공소사실이 특정된 것이라 볼 수 있다.

16. 다음 중 수사기관 작성의 피의자신문조서에 대한 설명으로 가장 옳은 것은? (다툼이 있는 경우 판례에 의함)

- ① 당해 피고인과 공범관계가 있는 다른 피의자에 대한 검사 이외의 수사기관 작성의 피의자신문조서는 사망 등 사유로 인하여 법정에서 진술할 수 없는 때에 예외적으로 증거능력을 인정하는 규정인 「형사소송법」 제314조가 적용될 수 있다.
- ② 사법경찰관이 작성한 피의자신문조서는 적법한 절차와 방식에 따라 작성된 것으로서 피고인이 진술한 내용과 동일하게 기재되어 있음이 공판 준비 또는 공판기일에서의 피고인 진술에 의하여 인정되고, 그 조서에 기재된 진술이 특히 신빙할 수 있는 상태에서 행하여졌음이 증명된 때에 한하여 증거로 할 수 있다.
- ③ 「형사소송법」 제312조 제4항의 ‘특히 신빙할 수 있는 상태’란 그 진술내용이나 조서의 작성에 허위개입의 여지가 거의 없고, 그 진술내용의 신용성이나 임의성을 담보할 구체적이고 외부적인 정황이 있는 경우를 말하며, 이는 검사가 엄격한 증명을 통해 증명하여야 한다.
- ④ 「형사소송법」 제312조 제3항은 검사 이외의 수사기관이 작성한 당해 피고인과 공범관계에 있는 다른 피고인이나 피의자에 대한 피의자신문조서를 당해 피고인에 대한 유죄의 증거로 채택할 경우에도 적용된다.

17. 다음 중 공소시효에 대한 설명으로 옳지 않은 것은?
(다툼이 있는 경우 판례에 의함)

- ㉠ 공소장변경절차에 의하여 공소사실이 변경됨에 따라 그 법정형에 차이가 있는 경우에는 변경된 공소사실에 대한 법정형이 공소시효기간의 기준이 된다고 보아야 하므로 공소제기 당시의 공소사실에 대한 법정형을 기준으로 하면 공소제기 당시 아직 공소시효가 완성되지 않았으나 변경된 공소사실에 대한 법정형을 기준으로 하면 공소제기 당시 이미 공소시효가 완성된 경우에는 공소시효의 완성을 이유로 면소판결을 선고하여야 한다. 이러한 법리는 법원이 공소장을 변경하지 않고도 인정할 수 있는 사실에 대한 법정형을 기준으로 하면 공소제기 당시 이미 공소시효가 완성된 경우에도 마찬가지로 적용된다.
- ㉡ 법정최고형이 징역 5년인 구(舊) 부정수표단속법 위반죄를 범한 사람이 중국으로 출국하여 체류하다가 그곳에서 다른 범죄로 징역 14년을 선고 받고 8년 이상 복역한 후 우리나라로 추방되어 위 죄로 공소제기된 경우, 위 수감기간 동안에는 「형사소송법」 제253조 제3항의 ‘형사처분을 면할 목적’을 인정할 수 없어 공소시효는 정지되지 않는다.
- ㉢ 공소가 제기된 범죄는 판결의 확정 없이 공소를 제기한 때로부터 20년을 경과하면 공소시효가 완성된 것으로 간주한다.
- ㉣ 공소시효는 공소의 제기로 진행이 정지되고 정지된 공소시효는 공소기각 또는 관할위반의 재판이 확정된 때로부터 다시 진행한다.

18. 다음 중 간이공판절차에 관한 설명으로 옳지 않은 것은 모두 몇 개인가? (다툼이 있는 경우 판례에 의함)

- ㉠ 피고인이 공판정에서 공소사실에 대해 자백한 때에는 법원은 그 공소사실에 한하여 간이공판절차에 의하여 심판할 것을 결정하여야 한다.
- ㉡ 피고인이 공판정에서 자백하였다면 비록 해당 사건이 합의부 관할 사건이라 할지라도 재판부는 결정으로써 간이공판절차를 개시할 수 있다.
- ㉢ 법원의 간이공판개시결정에 대하여 즉시항고는 할 수 없으나 보통항고는 가능하다.
- ㉣ 간이공판절차에서도 위법수집증거배제법칙 및 자백배제법칙은 적용되나 자백의 보강법칙은 적용되지 않는다.
- ㉤ 간이공판절차의 결정의 요건인 공소사실의 자백이라 함은 공소장 기재 사실을 인정하고 나아가 위법성이나 책임조각사유가 되는 사실을 진술하지 아니하는 것으로 충분하고 명시적으로 유죄를 자인하는 진술이 있어야 하는 것은 아니다.
- ㉥ 법원이 간이공판절차의 개시결정을 할 때에는 검사의 의견을 들을 필요가 없으나 그 결정을 취소할 때에는 검사의 의견을 들어야 한다.

- ① 1개 ② 2개 ③ 3개 ④ 4개

19. 다음 중 정보저장매체기록의 증거능력에 대한 설명으로 가장 옳은 것은? (다툼이 있는 경우 판례에 의함)

- ① 압수된 디지털 저장매체로부터 출력된 문건이 진술증거로 사용되는 경우에는 「형사소송법」 제313조 제1항에 의하여 공판준비나 공판기일에서의 그 작성자 또는 진술자의 진술에 의하여 그 성립의 진정함이 증명된 때 한하여 이를 증거로 사용할 수 있다.
- ② 수사기관이 압수물목록을 작성하는 경우 압수된 정보의 상세목록에는 정보의 파일 명세를 특정하여야 하고, 이를 출력한 서면을 피의자 등에게 교부하여야 하되 전자파일 형태로 복사해 주는 방식으로 교부하는 것은 허용되지 않는다.
- ③ 수사기관이 압수현장에서 정보저장매체에 기억된 정보 중에서 범죄 혐의사실과 관련 있는 정보를 선별한 다음 이를 복제하여 생성한 이미지 파일을 제출받아 압수한 경우 수사기관이 수사기관 사무실에서 압수된 파일을 탐색·복제·출력하는 과정에서 피의자 등에게 참여의 기회를 보장하여야 한다.
- ④ 컴퓨터디스켓에 들어있는 기재내용을 증거로 사용하는 경우 컴퓨터디스켓 자체를 물증으로 취급하여야 하므로 그 기재내용의 진실성에 관하여는 전문법칙이 적용되지 않는다.

20. 다음 중 전문법칙에 대한 설명으로 옳지 않은 것은? (다툼이 있는 경우 판례에 의함)

- ㉠ 사인(私人)인 제3자가 절취한 업무일지를 소송사기의 피해자가 대가를 지급하고 취득한 경우, 그 업무일지는 사기죄에 대한 증거로 사용될 수 있다.
- ㉡ 「형사소송법」은 전문진술에 대하여 제316조에서 실질상 단순한 전문의 형태를 취하는 경우에 한하여 예외적으로 그 증거능력을 인정하는 규정을 두고 있을 뿐, 재전문진술이나 재전문진술을 기재한 조서에 대하여는 달리 그 증거능력을 인정하는 규정을 두고 있지 아니하고 있으므로, 피고인이 증거로 하는데 동의하지 아니하는 한 「형사소송법」 제310조의 2의 규정에 의하여 이를 증거로 할 수 없다.
- ㉢ 사인(私人)이 피고인 아닌 자의 진술을 녹음한 녹음테이프에 대하여 법원이 실시한 검증의 내용이 녹음테이프에 녹음된 대화내용이 검증조서에 첨부된 녹취서에 기재된 내용과 같다는 것에 불과한 경우, 그 검증조서는 「형사소송법」 제311조의 ‘법원의 검증의 결과를 기재한 조서’에 해당하여 그 조서 중 위 진술내용은 위 제311조에 의하여 증거능력이 인정된다.
- ㉣ “甲이 도둑질 하는 것을 보았다.”라는 乙의 발언사실을 A가 법정에서 증언하는 경우, 乙의 명예훼손 사건에 대한 전문증거로서 전문법칙이 적용된다.
- ㉤ 조사과정에서 참여한 통역인의 증언은 검사작성의 피의자신문조서에 대한 실질적 진정성립을 증명할 수 있는 수단으로서 「형사소송법」 제312조 제2항에 규정된 ‘영상녹화물이나 그 밖의 객관적인 방법’에 해당한다고 볼 수 없다.
- ㉥ 의사가 작성한 진단서는 업무상 필요에 의하여 순차적, 계속적으로 작성되는 것이고 그 작성이 특히 신빙할 만한 정황에 의하여 작성된 문서이므로 당연히 증거능력이 인정되는 서류라고 할 수 있다.

① ㉡, ㉢, ㉥

② ㉢, ㉣, ㉥

③ ㉠, ㉡, ㉣

④ ㉡, ㉣, ㉥

해 사 영 어

1. 다음 해사표준통신용어(Standard Marine Communication Phrases)상 용어의 정의 중 가장 옳지 않은 것은?

- ① Safe speed - That speed of a vessel allowing the maximum possible time for effective action to be taken to avoid a collision and to be stopped within an appropriate distance.
- ② Transit speed - The speed of a vessel adjusted to that of pilot boat at which the pilot can safely embark / disembark.
- ③ Fairway speed - Mandatory speed in a fairway.
- ④ Manoeuvring speed - A vessel's reduced rate of speed in restricted waters such as fairways or harbours.

2. 다음은 「COLREG(International Regulations for Preventing Collisions at Sea)」 Rule 28에 대한 것이다. 빈칸에 들어갈 단어로 가장 옳은 것은?

A vessel constrained by her draught may, in addition to the lights prescribed for power-driven vessels in Rule 23, exhibit where they can best be seen (㉠) lights in a vertical line, or a (㉡).

	㉠	㉡
①	three all-round white	diamond
②	three all-round red	diamond
③	three all-round white	cylinder
④	three all-round red	cylinder

3. 다음 빈칸에 들어갈 말로 가장 옳은 것은?

() is an imaginary line on which a ship at sea must lie to satisfy certain data obtained by the observations of terrestrial or celestial object.

- ① Cross bearing ② Position line
- ③ Gyro bearing ④ Dead reckoning

4. 다음 「COLREG(International Regulations for Preventing Collisions at Sea)」상 문장의 빈칸에 들어갈 말로 가장 옳은 것은?

A vessel nearing a bend or an area of a channel or fairway where other vessels may be obscured by an intervening obstruction shall sound (). Such signal shall be answered with a prolonged blast by any approaching vessel that may be within hearing around the bend or behind the intervening obstruction.

- ① two prolonged blasts ② one short blast
- ③ one prolonged blast ④ two short blasts

5. 다음 중 항해일지의 기사를 바르게 해석한 것은 모두 몇 개인가?

- ㉠ Secured all derrick booms & other fittings.
: 데릭 붐 및 기타 속구를 모두 점검함.
- ㉡ Singled up fore & aft, prepared for sea.
: 선수미에 계류삭을 하나씩만 남기고 거두어 들였으며 출항준비를 함.
- ㉢ Laboured heavily, shipping seas on deck frequently.
: 선체가 심하게 흔들리고 해수가 갑판으로 자주 올라옴.
- ㉣ Last line to pier let go.
: 부두의 마지막 계류삭을 벗김.
- ㉤ Started to heave up port anchor.
: 좌현묘를 내리기 시작함.

- ① 2개 ② 3개 ③ 4개 ④ 5개

6. 다음 「SOLAS(International Convention for the Safety of Life at Sea, 1974)」상 빈칸에 들어갈 말로 가장 옳은 것은?

() means the condition under which the main propulsion plant, boilers and auxiliaries are not in operation due to the absence of power.

- ① Deadship condition
- ② Emergency condition
- ③ Distress
- ④ Abandon vessel

14. 다음 「COLREG(International Regulations for Preventing Collisions at Sea)」상 각각의 빈칸에 들어갈 숫자의 합은?

“Masthead light” means a white light placed over the fore and aft centerline of the vessel showing an unbroken light over an arc of the horizon of () degrees and so fixed as to show the light from right ahead to () degrees abaft the beam on either side of the vessel.

“All-round light” means a light showing an unbroken light over an arc of the horizon of () degrees.

“Sidelights” means a green light on the starboard side and a red light on the port side each showing an unbroken light over an arc of the horizon of () degrees and so fixed as to show the light from right ahead to () degrees abaft the beam on its respective side.

- ① 742.5 ② 885 ③ 540 ④ 602.5

15. 다음 빈칸에 들어갈 말로 가장 옳은 것은?

If the ship is to discharge at more than one port, the cargo for the first port of discharge is stowed in the upper part of the hold. In other words, cargo to be discharged at the first discharging port should be ().

- ① delivered last ② loaded first
- ③ loaded last ④ stowed first

16. 다음 중 항해일지 작성 시 오기가 발생한 경우에 수정하는 방법으로 가장 옳은 것은?

- ① Remove this page of the log book and rewrite all entries on a clean page.
- ② Blot out the error completely and rewrite the entry correctly.
- ③ Cross out the error with a single line and rewrite the entries correctly.
- ④ Carefully and neatly erase the entry and rewrite it correctly.

17. 다음은 「IAMSAR(International Aeronautical and Maritime Search and Rescue) Manual」상 영문 표기에 대한 설명 중 가장 옳지 않은 것은?

- ① RCC : Rescue co-ordination centre(구조 조정 본부)
- ② SRU : Search and rescue unit(수색구조대)
- ③ OSC : On-scene commander(현장 지휘관)
- ④ SMC : Search and rescue mission co-ordinator (수색구조임무 조정관)

18. 다음 괄호 안에 들어갈 말의 순서가 가장 옳게 연결된 것은 무엇인가?

- ㉠ () means the hours spent on voyage from up and down anchor to let go anchor.
- ㉡ () means the distance that a propeller will move the vessel in one revolution.
- ㉢ () of radar is the discrimination between two objects at the same range but on different bearings. It depends on the range at which targets are situated and the pencil beam width.

	㉠	㉡	㉢
①	Hours propelling	R.P.M	Range resolution
②	Hours underway	Pitch	Bearing resolution
③	Hours propelling	Slip	Range resolution
④	Hours underway	Slip	Bearing resolution

19. 다음 「SOLAS(International Convention for the Safety of Life at Sea, 1974)」상 빈칸에 들어갈 말로 가장 옳은 것은?

The main steering gear rudder stock shall be capable of putting the rudder from 35° on either side 30° on the other side in not more than () seconds at its deepest seagoing draught and running ahead at maximum ahead service speed.

- ① 25 ② 28 ③ 30 ④ 35

20. 다음 중 빈칸에 들어갈 단어로 가장 옳은 것은?

Risk of collision can be ascertained by carefully watching () of an approaching vessel.

- ① track ② true course
- ③ ship's motion ④ compass bearing

8. 다음 중 「해양경비법」 상 무기사용에 대한 설명으로 가장 옳은 것은?

- ㉠ 해양경찰관은 해양경비 활동 중 자기 또는 다른 사람의 신체·재산에 대한 위해를 방지하기 위한 경우 무기를 사용할 수 있다.
- ㉡ 해양경찰관은 해양경비 활동 중 선박 등이 3회 이상 정선 또는 이동 명령에 따르지 아니하는 경우 공용화기를 사용할 수 있다.
- ㉢ 해양경찰관은 해양경비 활동 중 공무집행에 대한 저항을 억제하기 위한 경우 공용화기를 사용할 수 있다.
- ㉣ 해양경찰관이 해양경비 활동 중 무기를 사용하는 경우 무기사용의 기준은 「경찰관 직무집행법」 제10조의4에 따른다.

9. 다음 중 비교 해양경찰에 대한 설명으로 옳은 것은 모두 몇 개인가?

- ㉠ 해양경찰청은 경찰청과 달리 「경찰공무원법」이 적용되지 않는다.
- ㉡ 해양경찰청도 경찰청과 같이 자치경찰로 일부 전환되었다.
- ㉢ 대한민국 해양경찰청과 일본 해상보안청(JCG)은 모두 해상안전 확보 차원에서 해저지형 조사에 관한 업무를 수행한다.
- ㉣ 대한민국 해양경찰청이 수행하는 업무 중 미국 해안경비대(USCG)가 수행하지 않는 업무로는 해양범죄단속, 해양오염방제 등이 있다.

- ① 3개 ② 2개
- ③ 1개 ④ 0개

10. 다음 중 「해양경찰 비상소집 및 근무규칙」에 대한 설명으로 가장 옳지 않은 것은?

- ㉠ “가용인력”은 출장·휴직·휴가·과전·교육 중인 인원과 가용경비세력 운용인력을 제외하고 실제 동원될 수 있는 인원을 말한다.
- ㉡ 비상근무의 종류에는 경비비상, 구조비상, 정보 수사비상 등이 있다.
- ㉢ 비상소집 시 필수요원은 1시간 이내, 일반요원은 2시간 이내 응소함을 원칙으로 한다.
- ㉣ 비상근무발령권자는 전화 확인 방식으로 반기 1회 이상 불시 비상소집 전화훈련을 실시할 수 있으며, 비상소집 전화응소는 1시간 내 응소함을 원칙으로 한다.

11. 다음 중 「해양경비법」 상 해상항행 보호조치 등에 대한 설명으로 옳은 것은 모두 몇 개인가?

- ㉠ 외국선박에 대한 해상항행 보호조치는 근해 수역에서만 실시한다.
- ㉡ 해양경찰관은 임해 중요시설 경계 바깥쪽 으로부터 10킬로미터 이내 경비수역에서 무리를 지어 위력적인 방법으로 항행하는 선박의 선장에 대하여 해산명령 등 해상항행 보호 조치를 할 수 있다.
- ㉢ 해양경찰관은 대량파괴무기나 그 밖의 무기류 또는 관련 물자의 수송에 사용되고 있다고 의심되는 선박의 선장에 대하여 이동 등 해상항행 보호조치를 할 수 있다.
- ㉣ 해양경찰관은 해상검문검색에 따르지 아니하고 도주하는 선박의 선장에 대하여 경고 등 해상항행 보호조치를 할 수 있다.
- ㉤ 해양경찰관은 「선박의 입항 및 출항 등에 관한 법률」에 따른 무역항의 수상구역에서 선박의 화재로 선박이 침몰 위험에 처하여 중대한 재산상 손해의 발생 우려가 현저한 경우에는 그 선박의 선장에 대하여 이동·피난 명령 등 안전조치를 할 수 있다.

- ① 0개 ② 1개 ③ 2개 ④ 3개

12. 다음은 「파출소 및 출장소 운영규칙」 상 조직 및 구성에 대한 설명이다. 가장 옳은 것은?

해양경찰서 구조대와 원거리에 위치하고 해양 사고 빈발해역을 관할하는 파출소의 현장대응 역량 강화를 위하여 운영되며, 잠수구조요원을 배치·운영할 수 있다.

- ① 출장소 ② 탄력근무형 출장소
- ③ 순찰형 출장소 ④ 구조거점파출소

13. 다음 중 「함정운영 관리규칙」에 대한 설명으로 가장 옳은 것은?

- ㉠ 특수함정의 호칭에 있어서는 250톤 이상은 “함”, 250톤 미만은 “정”이라고 한다.
- ㉡ “중형 경비함”은 1,000톤급 미만 250톤 이상의 경비함을 말한다.
- ㉢ “순찰정”은 해상범죄의 예방과 단속활동을 주 임무로 하는 함정을 말한다.
- ㉣ 500톤급 경비함정에는 취역순서로 “해우리 00호”라는 명칭을 부여한다.(해우리 1호, 2호, ...)

14. 다음 중 「수상에서의 수색·구조 등에 관한 법률」 상 수난대비에 대한 설명으로 옳은 것은 모두 몇 개인가?

- ㉠ 해양경찰청장은 수난대비기본계획을 집행하기 위하여 수난대비집행계획을 5년단위로 수립·시행하여야 한다.
- ㉡ 수난구조활동의 역할조정과 지휘·통제 및 수난현장에서의 지휘·통제를 위하여 지방해양경찰청에 지역구조본부를 둔다.
- ㉢ 중앙구조본부는 수상에서 자연적·인위적 원인으로 발생하는 조난사고로부터 사람의 생명과 신체 및 재산을 보호하기 위하여 수난구조협력기관 및 수난구조민간단체 등과 공동으로 매년 수난대비기본훈련을 실시하여야 한다.
- ㉣ 해양경찰청장은 수난대비기본훈련의 실시결과를 매년 국회 소관상임위원회에 보고하여야 한다.

- ① 1개 ② 2개 ③ 3개 ④ 4개

15. 다음 중 「연안사고 예방에 관한 법률」에 대한 설명으로 가장 옳은 것은?

- ① “연안사고”는 연안해역에서 발생하는 인명에 위해를 끼치는 사고를 말하며, 「해양사고의 조사 및 심판에 관한 법률」 제2조 제1호에 따른 해양사고를 포함한다.
- ② 해양수산부장관은 연안사고 예방을 위하여 5년마다 연안사고 예방 기본계획을 수립하여야 한다.
- ③ 연안사고 예방에 관하여 필요한 사항을 협의하기 위하여 지방해양경찰청장 소속으로 광역연안사고 예방협의회를 두고, 해양경찰서장 소속으로 지역 연안사고예방협의회를 둔다.
- ④ 해양경찰청장은 연안사고 예방을 위하여 너울성 파도가 잦은 해안가, 물살이 빠르고 갯골이 깊은 갯벌 지역, 연안절벽 등 해상추락이 우려되는 지역에 대하여 출입통제를 할 수 있다.

16. 다음 중 「선박교통관제에 관한 법률」 상 관제대상 선박으로 가장 옳지 않은 것은?

- ① 국제항해에 취항하는 선박
- ② 총톤수 300톤 이상의 선박(다만, 「어선법」에 따른 어선 중 국내항 사이만을 항행하는 내항 어선은 제외한다)
- ③ 「해사안전법」에 따른 위험화물운반선
- ④ 그 밖에 관할 선박교통관제구역에서 이동하는 선박의 특성 등에 따라 해양수산부장관이 고시하는 선박

17. 다음 중 「수상레저안전법」 상 수상레저사업에 대한 설명으로 가장 옳은 것은?

- ① 수상레저기구를 빌려주는 사업 또는 판매하는 사업이다.
- ② 영업구역이 둘 이상의 해양경찰서장 또는 시장·군수·구청장의 관할 지역에 걸쳐 있는 경우 지방 해양경찰청장 또는 시·도지사에게 등록한다.
- ③ 수상레저사업 등록취소권자는 해양경찰서장 또는 시장·군수·구청장이다.
- ④ 수상레저사업자 또는 그 종사자가 고의로 사람을 사상한 때에는 반드시 수상레저사업 등록을 취소하여야 한다.

18. 다음 중 피의사건에 대하여 범죄의 혐의가 인정되고 소송조건이 구비되었으나 범인의 연령, 성행, 지능과 환경, 피해자에 대한 관계, 범행의 동기, 범행 후의 정황 등을 참작하여 공소를 제기하지 아니하는 불기소 처분으로 가장 옳은 것은?

- ① 기소유예 ② 공소보류
- ③ 기소중지 ④ 참고인중지

19. 다음 중 정보가치의 평가기준에 대한 설명으로 가장 옳은 것은?

- ① 완전성 : 정보가 당면 문제와 관련되어 있는 성질
- ② 정확성 : 정보가 사실과 일치되는 성질
- ③ 적실성 : 정보가 정책결정이 이루어지는 시점에 비추어 가장 적절한 시기에 존재하는 성질
- ④ 적시성 : 정보가 그 자체로 정책결정에 필요하고 가능한 모든 내용을 망라하고 있는 성질

20. 다음 중 국제경찰공조에 대한 설명으로 가장 옳지 않은 것은?

- ① “적색수배서”는 일반 형법을 위반하여 체포영장이 발부된 범죄인에 대하여 그 인도를 목적으로 발행한다.
- ② “황색수배서”는 가출인의 소재확인 또는 기억 상실자의 신원확인을 목적으로 발행한다.
- ③ “상호주의”는 요청국이 공조에 따라 취득한 증거를 공조요청한 범죄 이외의 범죄에 관한 수사나 재판에 사용하여서는 아니 된다는 원칙을 말한다.
- ④ “쌍방가벌성의 원칙”은 형사사법공조의 대상이 되는 범죄는 피요청국과 요청국 모두에서 처벌 가능한 범죄이어야 한다는 원칙을 말한다.

항 해 술

1. 다음 중 해도 도식 ‘————→’가 의미하는 것은 무엇인가?

- ① Flood Current ② Neap Rise
③ Ebb Current ④ Counter Current

2. 다음 중 자차와 편차에 대한 설명으로 옳지 않은 것은 모두 몇 개인가?

- ㉠ 중시선을 이용하여 그 당시의 선수방향에 대한 자차와 편차를 구할 수 있다.
㉡ 진자오선이 자기자오선보다 왼쪽에 있을 때는 편동편차가 된다.
㉢ 자차와 편차는 해도의 Compass Rose에서 구할 수 있다.
㉣ 자기컴퍼스의 자차 변동은 편차의 변화에 따라 변한다.
㉤ 자차는 자침방위와 진방위의 차이이다.

- ① 2개 ② 3개 ③ 4개 ④ 5개

3. 다음 중 해수의 운동에 대한 설명으로 옳은 것은 모두 몇 개인가?

- ㉠ 조석은 해면의 주기적인 승강운동으로 해수의 연직방향의 운동이며 조류는 해수의 수평 방향의 주기적인 운동이다.
㉡ 조석표에서 구한 조시는 20~30분, 조고는 0.3m 이내로 일치한다.
㉢ 백중사리는 음력 7월 15일을 사이에 두고 나타나며, 근지점조와 대조가 일치할 때 생긴다.
㉣ 해면의 부진동은 조석 이외의 해면이 짧은 주기로 승강하는 현상으로 만의 입구에서 크게 일어난다.

- ① 1개 ② 2개 ③ 3개 ④ 4개

4. 북반구에서 태풍이 접근할 때 풍향이 반시계 방향(좌전)으로 바뀌면 본선이 태풍 진로의 (A)에 놓이게 되므로 바람을 (B)에서 받으면서 항행해야 하는데 이것을 (C)법칙이라 한다. 빈 칸에 가장 알맞은 것은?

- ① A - 우반원, B - 우현 선미, C - RRR
② A - 좌반원, B - 좌현 선미, C - LLS
③ A - 좌반원, B - 우현 선미, C - LLS
④ A - 우반원, B - 좌현 선미, C - LLS

5. 다음 중 연안항법에 대한 설명으로 옳지 않은 것은 모두 몇 개인가?

- ㉠ 위치선은 물표를 관측한 시점에 선박이 그 자취 위에 있다고 생각되는 특정한 선이다.
㉡ 최근의 실측 위치를 기준으로 하여 진침로와 선속계 또는 기관의 회전수로 구한 항정에 의해 선위를 결정하는 것을 선위의 추측(Dead Reckoning)이라 한다.
㉢ 교차방위법으로 구한 선위는 추정위치이다.
㉣ 경계선은 항로 부근, 협수로 등에서 암초 등을 피하기 위하여 준비된 위험 예방선이다.

- ① 1개 ② 2개 ③ 3개 ④ 4개

6. 다음 중 국제기류신호에 대한 설명으로 옳지 않은 것은 모두 몇 개인가?

- ㉠ B : 본선은 위험물을 하역 중 또는 운송 중이다.
㉡ E : 본선은 좌현으로 변침하고 있다.
㉢ M : 본선은 정지하고 있다. 대수속력은 없다.
㉣ L : 귀선은 즉시 정지하라.
㉤ P : 항내에서, 본선은 출항할 것이니 전 선원은 귀선하라.
㉥ W : 본선은 지원을 바란다.

- ① 0개 ② 1개 ③ 2개 ④ 3개

7. 다음 중 레이더 화면의 지시방식에 대한 설명으로 가장 옳지 않은 것은?

- ① North-up 방식은 자선의 선수방위가 변하더라도 화면이 흔들리지 않기 때문에 레이더에 의한 위치측정, 항로 감시에 적합하다.
② Head-up 방식은 물표의 영상이 조타실에서 본 상태 그대로 표시되기 때문에 장애물의 운동 및 배치 상태를 파악하기 편리하다.
③ 상대운동 지시방식의 화면상에서 상대선이 본선과 침로와 속도가 같을 때 어느 고정된 위치에 계속 관측된다.
④ 상대운동 지시방식은 육지와 같은 고정 물표는 화면상에 고정된 상태로 나타나고, 자선이나 타선은 화면상을 이동해 가면서 나타난다.

8. 홀수가 20 m인 선박에서 해저로 발사한 초음파가 해저에서 반사되어 돌아오는데 0.8초 걸렸다면 수심은 약 몇 m인가? (수중에서 음파의 전달속도는 1,500 m/sec임)

- ① 580 m
- ② 620 m
- ③ 1,180 m
- ④ 1,220 m

9. 다음 중 저기압과 날씨와의 관계에 대한 설명으로 가장 옳지 않은 것은?

- ① 일반적으로 저기압은 악천후를 가져온다.
- ② 저기압 중심에 가까울수록 기압 경도가 작아져 바람이 약해진다.
- ③ 한 곳으로 모여든 공기는 상승기류가 되어서 공기가 단열 팽창에 의하여 냉각되고 수증기가 응결하여 구름이 만들어져 비 또는 눈이 오게 된다.
- ④ 북반구에서는 풍향이 중심을 향하여 반시계 방향으로 불어 들어가고, 남반구에서는 그 반대 방향이다.

10. 다음 중 “선박이 파도를 선미로부터 받으며 항주할 때에 선체 중앙이 파도의 마루나 파도의 오르막 파면에 위치하면 급격한 선수 동요에 의해 선체가 파도와 평행하게 놓이게 되는 현상”을 나타내는 용어는 무엇인가?

- ① 브로칭(Broaching)
- ② 러칭(Lurching)
- ③ 슬래밍(Slamming)
- ④ 레이싱(Racing)

11. 다음 중 내용이 옳지 않은 것은 모두 몇 개인가?

- ㉠ ‘경도’란 어느 지점의 자오선과 본초자오선 사이의 적도상의 호의 길이 또는 지구 중심에서 이루는 각을 말한다.
- ㉡ ‘항정선’이란 지구 위의 모든 자오선과 같은 각으로 만나는 곡선으로, 적도·거등권·자오선을 따라 항행하게 되면 나선형의 곡선을 그리며 점차 극에 가까워진다.
- ㉢ ‘동서거’란 항정선에 무수한 자오선을 그렸을 때 그 자오선과 만나는 점을 통하는 거등권의 총합으로, 적도에서 남북으로 항해하면 동서거, 항정, 변경이 같다.
- ㉣ 자오선이 극에서 만나므로 위도가 높을수록 1해리(Sea mile)의 길이는 짧아진다.
- ㉤ 두 자오선 사이에 낀 거등권의 길이는 극에 접근할수록 짧아진다.

- ① 1개
- ② 2개
- ③ 3개
- ④ 4개

12. 다음은 자이로 컴퍼스의 오차에 대한 설명이다. 이와 가장 관련이 깊은 것은?

- ㉠ 항해 중 지면에 대한 상대운동이 변함으로써 평형을 잃게 되어 발생한다.
- ㉡ 선박의 속도가 빠르고 그 침로가 남북 방향에 가까울수록, 또 위도가 높아질수록 오차가 커진다.
- ㉢ 수정표로부터 수정량을 구하고, 이것을 침로나 방위에 가감하여 오차를 처리할 수 있다.

- ① 가속도 오차
- ② 동요 오차
- ③ 위도 오차
- ④ 속도 오차

13. 다음 중 선박의 선회운동에서 “전타를 시작한 위치에서 최종 선회권의 중심까지의 거리를 원침로 상에서 측정한 거리”를 나타내는 용어는 무엇인가?

- ① Pivoting Point
- ② Advance
- ③ Transfer
- ④ Reach

14. 다음 중 우리나라에서 적용하는 IALA(국제항로표지 협회) 해상부표식에 대한 내용으로 옳지 않은 것은 모두 몇 개인가?

구분	종류	두 표	등 색	구분	종류	두 표	등 색
㉠	좌현 표지	■	녹	㉡	서방위 표지	◆	백
㉢	우현 표지	▲	홍	㉣	고립 장애 표지	●	백
㉤	동방위 표지	▼	백	㉥	안전 수역 표지	●	홍
㉦	남방위 표지	▼	백	㉧	특수 표지	+	황

- ① 2개
- ② 3개
- ③ 4개
- ④ 5개

15. 다음 중 “수중에 목재나 콘크리트 기둥을 세우고 그 위에 창고 등의 구조물을 설치하여 선박이 계류할 수 있으며, 부두 밑으로 물이 자유로이 흐르도록 축조된 계선장”을 나타내는 용어는?

- ① Quay
- ② SBM
- ③ Pier
- ④ Dolphin

16. 다음 중 해도에 대한 설명으로 옳지 않은 것은 모두 몇 개인가?

- ㉠ 해도에 표시된 나침도에는 자차와 연차가 기재되어 있다.
- ㉡ 해도에 기재된 수심은 항해의 안전성을 고려하여 기본수준면(약최저저조면)에서 측정한 물의 높이로 특별한 경우가 아니면 평상시의 수심은 해도에 기재된 수심보다 약간 깊다.
- ㉢ 잠정판해도는 정규해도가 간행되기 이전에 임시로 간행된 해도로 해도 번호 앞에 (P)라는 약자를 붙여서 구별하고 있다.
- ㉣ 해도에서 21 m 이상의 수심 표시는 정수로 표시되어 있다.

- ① 1개 ② 2개 ③ 3개 ④ 4개

17. 진침로 S30°W, 편차 6°W, 자차 3°E, 풍향 S, 풍압차 5° 일 때 나침로는?

- ① S32°W ② S23°W
③ S37°W ④ S28°W

18. 다음 중 항로표지에 대한 설명으로 옳지 않은 것은 모두 몇 개인가?

- ㉠ IALA(국제항로표지협회) 해상부표식에서 서방위 표지의 가항수역은 표지의 서쪽이다.
- ㉡ 선박이 호주 시드니항에 입항 중 전방에 홍색의 측방표지 부표를 보았을 때 부표의 왼쪽으로 항해하여야 한다.
- ㉢ 항행에 위험한 암초나 수심이 얕은 곳, 항행 금지구역 등을 표시하는 지점에 고정 설치하여 선박의 좌초를 예방하고, 항로를 지도하기 위하여 설치하는 구조물로 등화가 있으면 등표, 등화가 없으면 입표라고 한다.
- ㉣ 야간표지의 대표적인 것으로 해양으로 돌출한 곳, 섬 등 선박의 물표가 되기에 알맞은 장소에 설치된 탑과 같이 생긴 구조물을 등대라고 한다.

- ① 없음 ② 1개 ③ 2개 ④ 3개

19. 다음 중 선박의 흘수에 대한 설명으로 옳지 않은 것은 모두 몇 개인가?

- ㉠ 선수 흘수가 선미 흘수보다 클 경우 Trim by the stern라 한다.
- ㉡ 흘수가 3 m 40 cm의 숫자 상단에 수면이 있다면 흘수는 3 m 45 cm이다.
- ㉢ 만재흘수선부터 갑판선 상단까지의 수직거리는 Freeboard라 한다.
- ㉣ 건현표의 표시 내용 중 “TF”는 열대 담수 만재흘수선이다.
- ㉤ Even keel은 선수흘수와 선미흘수가 같은 상태로 수심이 얕은 수역을 항해할 때나 입거할 때 유리하다.

- ① 없음 ② 1개 ③ 2개 ④ 3개

20. 다음 중 야간표지(광파표지)의 용도에 의한 분류로 가장 옳지 않은 것은?

- ① ‘도등’은 통항이 곤란한 좁은 수로, 항만 입구 등에서 항로의 연장선 위에 높고 낮은 2~3개의 등화를 앞 뒤로 설치하여 중시선에 의하여 선박을 인도하는 등이다.
- ② ‘지향등’은 선박의 통항이 곤란한 좁은 수로, 항구, 만 입구 등에서 선박에게 안전한 항로를 알려주기 위하여 항로 연장선상의 육지에 설치한 분호등이다.
- ③ ‘조사등’은 풍랑이나 조류 때문에 등부표를 설치하거나 관리하기가 어려운 지점으로부터 가까운 곳에 등대가 있는 경우 그 등대에서 위험 구역을 유색등으로 비추어 위험을 표시하는 등이다.
- ④ ‘가등’은 보통 선박의 출입이 많지 않은 항구 등에 출입항선이 있을 경우 또는 선박의 출입이 일시적으로 많아질 때 임시로 점등하는 등이다.

기 관 술

1. 다음 중 2행정 사이클 디젤기관에 비해 4행정 사이클 디젤기관이 갖는 장점으로 가장 볼 수 없는 것은?

- ① 열효율이 높고 연료소비율이 낮다.
- ② 실린더, 피스톤냉각이 잘되어 기관의 수명이 길다.
- ③ 회전력의 변동이 적으며, 실린더 수가 적어도 회전이 원활하다.
- ④ 기동이 쉽고 불완전 연소에 의한 실화가 적게 발생한다.

2. 다음 중 원심펌프의 토출작용에 지장을 초래하는 경우는 모두 몇 개인가?

- ㉠ MOTOR의 정격 RPM 보다 회전속도가 느린 경우
- ㉡ 펌프의 흡입측에서 공기가 새어 들어온 경우
- ㉢ 임펠러가 손상되었거나, 이물질이 낀 경우
- ㉣ 흡입양정이 낮은 경우

- ① 1개 ② 2개
- ③ 3개 ④ 4개

3. 다음은 냉동톤에 관한 설명이다. 가장 옳지 않은 것은?

- ① 냉동톤은 냉동장치의 능력을 나타낼 때 주로 사용한다.
- ② 1냉동톤은 3,320 kcal/h 이다.
- ③ 1제빙톤은 1냉동톤 보다 크다.
- ④ 0℃의 순수한 물 1톤을 12시간에 걸쳐서 0℃의 얼음으로 바꾸는 냉동능력이다.

4. 다음 디젤기관 구성품에 대한 설명 중 옳은 것은 모두 몇 개 인가?

- ㉠ 피스톤 : 실린더 라이너 및 실린더 헤드와 함께 연소실을 구성한다.
- ㉡ 크랭크 압 : 흡·배기밸브, 시동밸브, 분사펌프 등을 움직이는 역할을 한다.
- ㉢ 캠 : 피스톤과 라이너 사이 가스누설방지 및 전열작용을 한다.
- ㉣ 커넥팅로드 : 피스톤 왕복운동을 크랭크 회전운동으로 바꾼다.
- ㉤ 피스톤 핀 : 피스톤과 커넥팅로드를 연결시켜 주며, 피스톤에 작용하는 힘을 커넥팅로드에 전달하는 역할을 한다.

- ① 2개 ② 3개 ③ 4개 ④ 5개

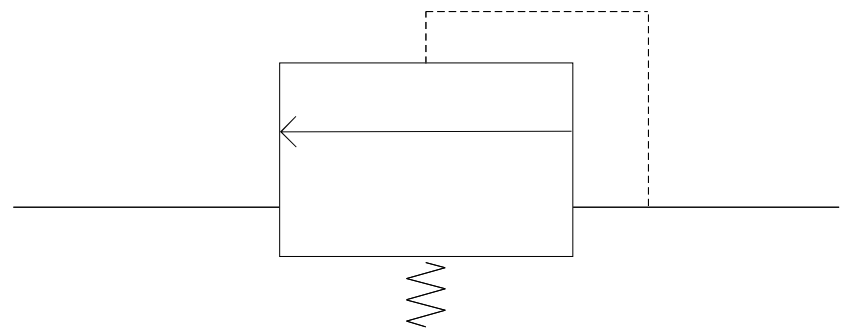
5. 다음 중 역률(Power Factor)에 대한 설명으로 가장 옳은 것은?

- ① 교류회로에서 유효전력이란 전압과 전류의 곱이다.
- ② 교류회로에서 유효전력이 3 W, 피상전력이 5 VA일 때 역률은 0.15이다.
- ③ 직류회로에서 역률은 전압과 전류의 곱이다.
- ④ 교류회로에서 역률을 개선하기 위해서는 콘덴서를 부하와 병렬로 연결한다.

6. 다음 디젤기관 연료유 공급과정에 대한 설명 중 가장 옳은 것은?

- ① 이중저탱크 → 여과기 → 청정기 → 침전탱크 → 서비스탱크 → 분사펌프 → 기관
- ② 이중저탱크 → 여과기 → 침전탱크 → 청정기 → 분사펌프 → 서비스탱크 → 기관
- ③ 이중저탱크 → 청정기 → 침전탱크 → 여과기 → 서비스탱크 → 분사펌프 → 기관
- ④ 이중저탱크 → 침전탱크 → 청정기 → 서비스탱크 → 여과기 → 분사펌프 → 기관

7. 다음 기호는 무엇을 나타내는 것인가?



- ① 시퀀스(Sequence) 밸브
- ② 릴리프(Relief) 밸브
- ③ 솔레노이드(Solenoid) 밸브
- ④ 체크(Check) 밸브

8. 다음 과급기에 대한 설명 중 가장 옳지 않은 것은?

- ① 블로워의 서징이란 블로워 유량과 압력의 맥동 현상을 말한다.
- ② 각 실린더의 배기를 큰 공간에 모아 배기의 맥동 압력을 고르게 하여 배기터빈에 보내는 과급방법을 정압과급이라 한다.
- ③ 추진저항이 커져서 주기회전이 증가하는 경우 서징현상의 주원인이 된다.
- ④ 4행정 사이클 디젤기관에서 주로 사용하는 과급기 형식은 배기가스 터빈식이다.

18. 다음 중 프레온 냉매의 누설 검사법과 가장 관련이 없는 것은?
- ① 할로젠 누설 검지기를 사용한다.
 - ② 하알라이드(Halide) 토치를 사용한다.
 - ③ 리트머스 시험지를 사용한다.
 - ④ 비눗물을 칠해 본다.
19. 다음은 유압장치의 장점을 열거한 것이다. 가장 옳지 않은 것은?
- ① 운동부분에 따로 윤활을 고려할 필요가 없다.
 - ② 입·출력에 대한 응답속도가 빠르다.
 - ③ 설비가 간단하고, 설치비용이 저렴하다.
 - ④ 회전운동과 직선운동이 모두 가능하다.
20. 다음 중 내연기관에서 밸브 틈새(Tappet)가 너무 클 때 나타나는 현상으로 가장 옳은 것은?
- ① 밸브가 확실하게 닫히지 않는다.
 - ② 밸브가 완전히 열리지 않는다.
 - ③ 푸시로드가 굽어진다.
 - ④ 밸브스프링이 약해진다.

